

九州支部「ランドスケープ遺産検討準備会議」と、鹿児島支部大会の概要

1. ランドスケープ遺産検討準備会

平成23年4月25日(月)18:42~22:05/九州大学大橋キャンパス7号棟

参加者: 杉本、西田、岡本、大原、堤、包清、矢幡、朝廣、徳永、田代、藤田、井村

平成22年11月の熊本大会を期に始められたランドスケープ遺産インベントリーづくりに関し、選考募集した造園遺産の候補が集まりつつある中で、今後発足させる委員会のあり方や運営等について検討するために標記の検討準備会を開催したところ、概要以下の通り。

(1) 検討の前提

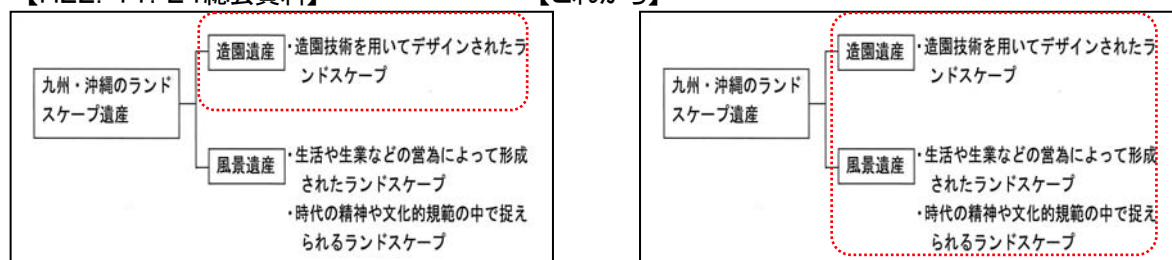
- 『ランドスケープ研究』No.74 No.4 に沿って、H22年9月~H23年4月までの取り組みの状況や、応募案件の状況等について確認した。また、他の支部における取り組み状況についての情報を共有した。

(2) 検討の進め方等について

① 対象範囲（募集時期）の変更

【H22. 11. 24総会資料】

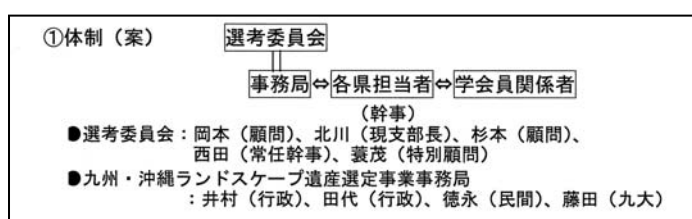
【これから】



- 造園遺産だけでなく風景遺産に対象を拡大し、並行して扱うWGの提案に、肯定的な意見が続いた。

② 選考委員会のあり方の変更について

【H22. 11. 24総会資料】



→ 「産・学・官」から、人数を増やす。

- WGから、11月の総会で提示した「選考委員会」から、「検討委員会」に改称し、評価対象、基準等について委員会で検討を進めることといった提案について、肯定的な意見が続いた。
- 委員会のメンバーを「産・官・学」で構成するというWGの提案に異論はなかったが、「作業メンバーも委員と並列で参加すべき」、「各県のメンバーも入れられないか」といった意見が出された。
- また、「委員会メンバーは、追って幹事会において決定すること」、「委員会の規約において事務作業の役割分担も明確にすること」、「早い時期に第1回の委員会を開き、検討を開始すること」、等といった意見が出された。
- 鹿児島大会(5/7)にて、「ランドスケープ遺産ワークショップ」を開催し、会場からアンケートを行い、意見を集約しつつ行うことについて、合意が得られた。

2. 鹿児島支部大会でのワークショップの概要 (次ページ以降)

抜粋

九州・沖縄のランドスケープ遺産 —インベントリーづくりの取り組み—

Landscape heritage in Kyushu and Okinawa
—Preparation of Making Inventory—

ランドスケープ遺産検討ワーキング(WG)

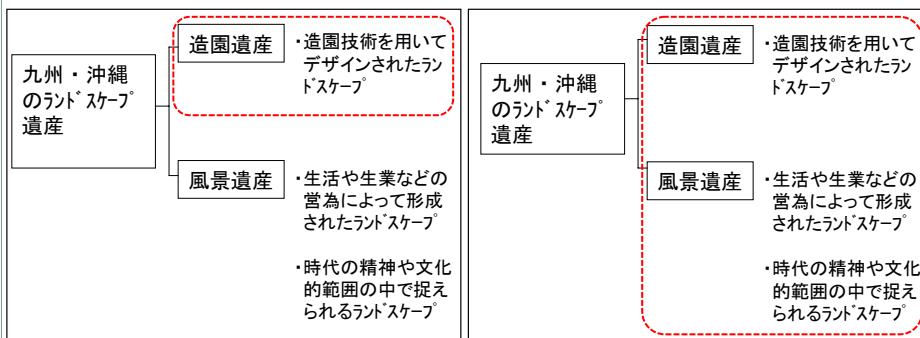
井村 久行

田代 和則

藤田 直子

徳永 哲

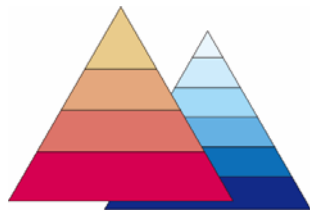
対象範囲の変更について 【H23年2月WG資料】



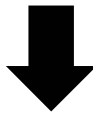
(変更理由)

- ・造園遺産の収集の時点で風景遺産系のものが既に含まれている。
- ・「九州支部らしい組み立てを…」の声が多く、風景遺産を本丸と捉える意向を感じる。

インベントリー（目録）づくりのイメージ

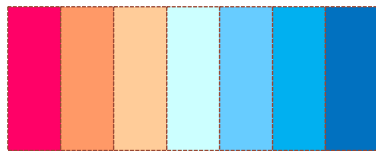


ピラミッド型に階層化するのではなく



造園遺産

風景遺産



横並びの箱型

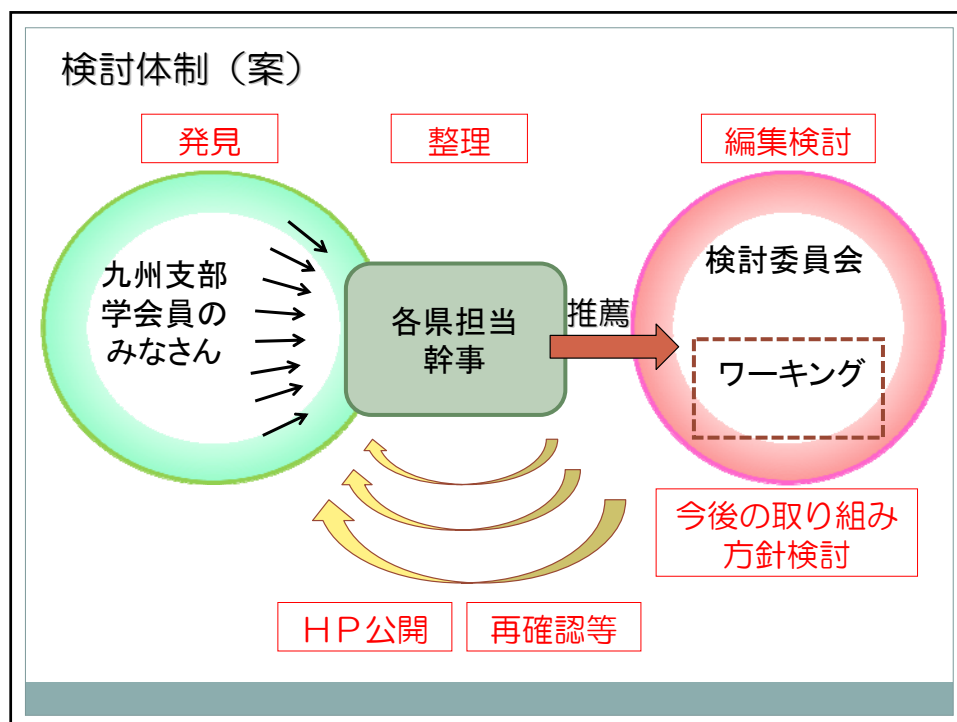
に収集して整理(編集)する

応募案件から浮かび上がること・・・

- ・ 他県の案件を見て、追加の可能性も
- ・ 対象とする時代・空間をどう絞り込むか・・・
- ・ 寺社林の扱い、風景遺産との境界・・・
- ・ 検討にあたり、追加調査も必要か・・・



情報の共有と、合意形成にあたって
検討組織が必要



取り組みの課題

- ①用語の定義や解釈が統一できるか
- ②「〇〇百選」的イメージからはなれられるか
- ③九州らしさ、沖縄らしさの議論をどうするか
- ④真正性や本質的価値の評価をどうするか
- ⑤他学会等の類似の取り組みとの関係をどうするか

日本造園学会九州支部「ランドスケープ遺産ワークショップ」アンケート結果について

(日時:H23. 5. 7(土)、支部大会でのワークショップ会場で配布→回収、 回答数:15件)

Q1 取り組みへの理解

- (a) よくわかった : 10 件(66.7%)
- (b) なんとなくわかった : 4. 5件(30.0%)
- (c) よくわからない : 0. 5件(3.3%) (注:b + c という回答を、各々0.5 件とした)

Q4 意見・要望・提案 (内容に応じ、以下3つに分類した)

(遺産の定義・範囲について)

- ・ 造園遺産、風景遺産ともに幅が広過ぎる感がある。より判り易くするため、造園遺産の中の特記すべき事項で整理する。例えば、庭園、石垣、遠路、植栽、樹林など。風景も然り、海浜、緑、沿岸線、樹林など
- ・ 都市公園においては時代背景の変化などにより変質改良がくりかえされるところもないと思われませんが、使われ方をどうとらえたら良いのかと思います。庭園のような様式美だけを考えるのでは、問題(課題)が残ると思われ。
- ・ 定義は例示とともに明確化することが望まれる、将来的には負の造園遺産のリスト化も必要か
- ・ 横並びのカテゴリーの中に、負の遺産という設定は今後予定されているのでしょうか。世界遺産におけるアウシュビッツのような、繰り返してはいけない事例としての意義はあると思います。

(進め方・選定のあり方について)

- ・ 造園遺産インベントリーとして作成したものをどう扱うのか、見通しを示してほしい。文化遺産の継承とありますが、インベントリーとして作成したものを具体的にどう活用していくのかを。危機感としてはわかっているつもりですが。
- ・ とにかく非公式で良いので、これまであがっている物件を公開してください。担当幹事が何時きまるのか、どう知らされるのか、情報をとりやすくしてください。お手伝いできることがあれば、やりますので、ご連絡頂ければと思います。
- ・ 評価視点について、「遺産」というからには残したい意志があるのだと思います。視点には「失われるおそれ、危惧」といった項目ないし意味合いも含まれると良いと思いました。
- ・ 空間や風景のインベントリーが透明性が高く、かつ、どこからも回覧可能にいただければ注目の幅が広がると思います、学生の教育などにも。

(感想・質問など)

- ・ 地域の風景として地域の人々が関わっている(取り組み)があげられると良いですね。(例:企業の取り組みが、都市の景観の重要な要因となっている＝久留米:ブリヂストン通り)
- ・ 荒廃したものでも、手を加えれば保全復元できるものは、インベントリーの対象になりますか？
- ・ 良い取り組みです。なにかお役に立てればと思います。
- ・ 資源、材料分野なので、参加していいのかと誤ってしまいます。(注:原文ママ、やや意味不明)

Q2 造園遺産の推薦物件

<p>水前寺江津湖公園Ku11(水前寺成趣園、江津花壇、神水苑庭園、芭蕉園など) JR八幡駅前のメイン道路のヤシ並木、ロータリーと建築群、 北九州市八幡東区の高見神社一帯の森と会館、 北九州市戸畑区西日本工業倶楽部一帯と松並木</p> <p>大濠公園 F02(福岡市)、 磯庭園(鹿児島市)</p> <p>篠栗九大の森(福岡県糟屋郡篠栗町九州大学福岡演習林内)</p> <p>識名園 Ok20、 宮古島東急リゾート、 万国津梁館周辺造園空間、 備瀬フクギ林、 やんばる学びの森ネイチャートレイル(学びのゾーン、遊びのゾーン)、</p>	<p>国道58号線嘉手納基地周辺のヤシ街路樹 本部備瀬のフクギ並木、 八重山のヒカン(カンヒ)ザクラ並木、 座間味島の・・・邸の石垣、南城市系数城跡の石積み 須恵町の皿山公園の庭園遺跡</p> <p>伝統的行事や生活に使われてきた道や広場など</p> <p>知覧の武家屋敷、 出水麓武家屋敷、 玉里別邸庭園、 吉野公園 Ka01、 祇園之洲公園、 石橋公園 Ka02</p> <p>旧亀石坊庭園及びその周辺の宿坊の庭園群、 アクロス福岡のステップガーデン</p>
---	---

注: ○○ とコード番号は、造園遺産応募物件

Q3 風景遺産の推薦物件

<p>阿蘇の阿蘇谷と南郷谷の景観 農家や市民ボランティアで保全されている棚田、 カブトガニのいる今津干潟、松原、 炭窯と里山、 巨樹のある風景 (北九州市)皿倉山 F19 と麓の斜面住宅地(R3, JR線からの景観)、 洞海湾一帯の宮脇昭理論に基づく工場緑地(照葉樹林)、 合間の竹林、平尾台 F21 のカルスト地形と鍾乳洞 久留米:ブリヂストン通り、ハゼ並木、 福岡市:ケヤキ通り、 大宰府:水城 (太宰府天満宮:F22) 阿蘇の草原 久高島の御蔵林(及び斎場御蔵) 沖永良部島のガー(湧水)周辺空間、 多良間島、石垣島白帆集落の魚垣、 南北大東島の幕林(ハグ林)、 久米島の自然のお魚水族館(磯の自然観察路)、 与那国島の久良部バリエ、 宮古島東平安名崎周辺トレイル) 羽地内海、ヤンバルの森、 恩納村の万座毛、 真栄田崎、 浜比嘉島周辺、 久高島、慶良間の島々、 糸満摩文仁の海岸林、 久米島の奥武島の海岸林、</p>	<p>都の東平安名崎、 下地島の通り池?一帯、 西表のマングローブ林、 竹富島全体の景観、 小浜島、 与那国島など</p> <p>志免町のボタ山の産業遺産景観(緑のランドマーク)、 福岡市南区の「鴻ノ巣山特別緑地保全地区の里山景観」、 黒木町笠原地区の棚田、里山の風景 竹田市の石橋(水路橋)のある風景)、 岡城跡 Oc08 や白水ダムと同様に石を使った構造物として地域固有であり、また、等高線に沿って井路をめぐらし田畑をうるおすことで、強度の風景を支えている点で、遺産にふさわしいと考えます。 歴史的風致を形成する森林など。ex.太宰府市の四五寺山や宝満山などの景観</p> <p>八重の棚田 香椎宮参道 F08、 鴻巣山、 西日本短期大学キャンパス、 伊万里の明星桜(宝珠寺の姫シダレザクラ(佐賀))、場でなく個なのでニュアンスがちがうとは思いますが。</p>
--	--

注: ○○ とコード番号は、造園遺産応募物件

(以上)